

ADVENT



CS

U-STORAGE UŽIVATELSKÁ PŘÍRUČKA

ADVUF7010A128

ADVUF7010A256

ADVUF7010A512

Úvod

Děkujeme vám za zakoupení zařízení U-Storage. Tato příručka vysvětluje, jak používat aplikační software tohoto zařízení.

Bezpečnostní upozornění

Pečlivě si přečtěte a dodržujte bezpečnostní upozornění dříve, než začnete používat zařízení U-Storage. Ujistěte se, že používáte zařízení v souladu s postupy předepsanými v této příručce.



Varování

Tento symbol označuje problémy, které mohou vést k vážnému poranění vašeho těla nebo poškození přístroje, pokud je budete ignorovat nebo nesprávně řešit.

Varování

- Nepokoušejte se rozebírat nebo pozměňovat jakoukoliv část zařízení, pokud tak není popsáno v této příručce.
- Nedovolte, aby se zařízení dostalo do kontaktu s vodou nebo jinými kapalinami. Pokud se voda nebo jiná kapalina dostane dovnitř do přístroje, okamžitě jej odpojte od počítače. Další používání zařízení by mohlo způsobit požár nebo úraz elektrickým proudem. Poradte se prosím s prodejcem nebo nejbližší střediskem podpory.
- Chcete-li se vyhnout riziku úrazu elektrickým proudem, nezapojujte a neodpojujte zařízení mokřima rukama.
- Neukládejte zařízení v blízkosti zdrojů tepla a nevystavujte jej ohni nebo sálavému teplu.
- Nikdy neukládejte přístroj v blízkosti zařízení, která vytvářejí silná elektromagnetická pole. Vystavení účinkům magnetického pole může způsobit poruchy v činnosti nebo ztrátu dat.

Požadavky na systém

Zde jsou uvedeny minimální požadavky na hardware a software, které musí být splněny, aby zařízení mohlo správně pracovat.

- Model počítače IBM PC/AT kompatibilní, Power Macintosh, PowerBook, iMAC nebo iBook
- Operační systém Windows 98 Second Edition, Windows Millennium Edition (Windows ME), Windows 2000, Windows XP, Windows 2003 Server, Linux 2.4 nebo vyšší, Mac OS 9.0 nebo vyšší
- Rozhraní USB
- Volné místo na disku Ne méně než 3 MB
 - Systém Windows 98 SE nepodporuje velkokapacitní paměťové zařízení USB. Musíte nainstalovat ovladač dodaný spolu se zařízením.
 - Aplikační software lze používat pouze v systému Microsoft Windows 2000/XP.
 - Základní funkce přístroje U-Storage jsou však podporovány na všech výše uvedených operačních systémech.

Základní funkce

1. Zapojení (Plug and Play)



Pokud zapojíte zařízení do portu USB vašeho počítače, zobrazí se vám ikona „Vyměnitelný disk“ v okně správce souborů. Na počítačích **Macintosh** po zapojení zařízení U-Storage do portu USB uvidíte ikonu na „Ploše“.

V operačním systému **Linux** můžete zařízení připojit pomocí následujících příkazů:

- Spust'íte `cd/etc/sysconfig/` (`cat/etc/sysconfig/hwconf| more`)
- Zkontrolujte informace o zařízení v `hwconf`, poznamenejte si cestu k zařízení.
- VYTVOŠTE adresář pod `/mnt` (např.: `mkdir /mnt/usbHD`)
- Pak spust'íte `mount /dev/sdal/mnt/usbHD` (pokud je zařízení `/dev/sda`)

2. Čtení a zápis

Můžete číst a zapisovat soubory na zařízení jako na pevný disk. Funkce čtení a zápisu fungují stejně jako na pevném disku.

3. Odpojení

Pokud chcete minimalizovat riziko ztráty dat na systémech Windows ME a 2000, dodržujte postup bezpečného odpojení. Ikonu pro bezpečné odebrání naleznete na hlavním panelu systému.

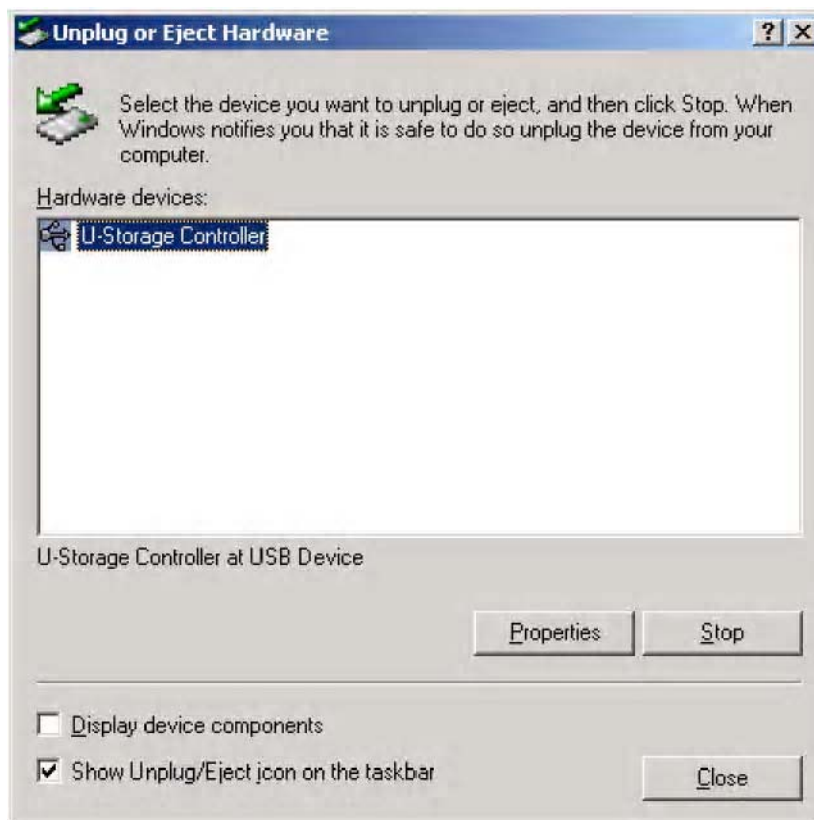


Poklepejte na ikonu „bezpečně odebrat,“ zobrazí se okno „Bezpečně odebrat hardware.“ Zde můžete zvolit zařízení, které chcete odebrat. Pak klepněte na tlačítko [Zastavit]. Pak můžete zařízení odpojit od portu USB na vašem počítači.



Varování

Před odebráním zařízení U-Storage se ujistěte, že dioda LED neblinká. Pokud dioda LED rychle blinká, dochází k přenosu dat mezi počítačem a zařízením U-Storage. V takové chvíli zařízení U-Storage neodebírejte. Jinak může dojít ke ztrátě dat nebo k poškození samotného zařízení U-Storage.



Varování Pokud nedodržíte postup bezpečného odebrání na operačních systémech Windows ME a Windows 2000, může dojít ke ztrátě dat v „mezipaměti pro zápis.“

V operačním systému Macintosh můžete přetáhnout ikonu vyměnitelného disku do koše. Tento úkon zajistí funkci „Vysunout.“

Na operačním systému Linux použijte příkaz „umount“ pro odpojení zařízení.

Typ oddílu

Pomocí aplikačního software U-Storage můžete chránit vaše zařízení přihlášením pomocí hesla a rozdělit vaše zařízení na „veřejnou“ a „zabezpečenou“ část

1. Veřejná část Tato část není chráněna heslem. V této části můžete provádět všechny funkce popsané v oddíle „Základní funkce.“
2. Zabezpečená část Do této části nelze přistupovat bez přihlášení pomocí hesla. Po přihlášení bude zařízení přepnuto z „Veřejné části“ na „Zabezpečenou část.“ Po úspěšném přepojení můžete v této části provádět veškeré funkce popsané v oddíle „Základní funkce.“

☞ Můžete vždy zobrazit jen „Veřejnou část“ nebo „Zabezpečenou část“ na jedné jednotce (logickém disku).

Na zařízení U-Storage můžete rozdělit celé úložiště následujícím způsobem:

1. Pouze veřejná část (jeden oddíl)

Celé zařízení je přístupné všem.

2. Jedna veřejná a jedna zabezpečená část (jeden oddíl)

Zařízení je rozděleno na dvě části na jedné jednotce: veřejnou a zabezpečenou část.

Zabezpečená část je přístupná pouze při zadání správného hesla.

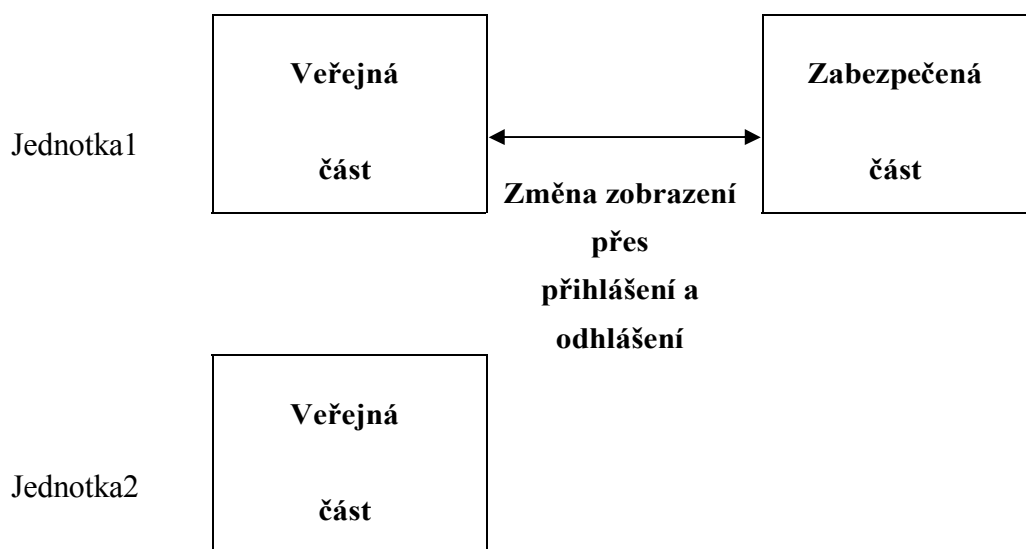
3. Dvě veřejné a jedna zabezpečená část (dva oddíly)

Zařízení je rozděleno na tři části na dvou jednotkách: veřejnou a zabezpečenou část na první jednotce a veřejnou část na druhé jednotce.

Viz schéma níže.



Toto schéma podrobně ukazuje operace na jedné jednotce.



Toto schéma podrobně ukazuje operace na více jednotkách.

Typ	Funkce	Zabezpečení	Veřejná část pouze čtení	Heslo	Číslo logického disku	Písmeno disku v systému
Pouze veřejná část		Ne	Ne	Ne	1 (jednotka1)	1
Veřejná a zabezpečená část (jeden oddíl)		Ano	Ne	Ano	1 (jednotka1)	1
Dvě veřejné a jedna Zabezpečená část (dva oddíly)		Ano	Ne	Ano	2 (jednotka1 a 2)	2

Tato tabulka popisuje funkce tří typů rozdělení.

Použití software U-Storage

v systému Windows

Instalujte ovladač USB:

- V systému Windows 98 SE potřebujete instalovat ovladač, aby bylo možné zapojovat a odpojovat zařízení U-Storage.

Na systémech Windows NT se pro užití tohoto programu musí uživatel přihlásit jako Administrator.

První použití U-Storage:

U-Storage.exe naleznete na zařízení U-Storage a ve složce „software“ na disku CD.



Varování

U-Storage.exe může pracovat současně jen s jedním zařízením. V opačném případě nemusí U-Storage.exe pracovat správně a může způsobit ztrátu dat.



Ve výchozím stavu není zařízení zabezpečené. Při prvním spuštění software bude aktivní funkce „Vytvořit oddíl“ (Create Partition).

U-Storage – Vytvoření oddílu:

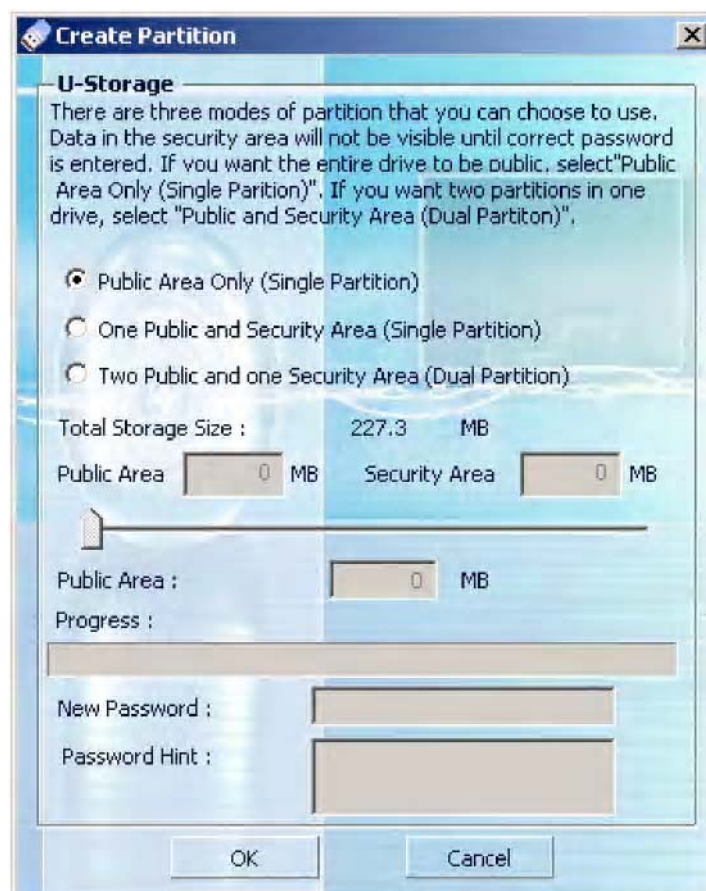
Můžete spustit funkci pro vytvoření oddílu [Create Partition] na vašem U-Storage.



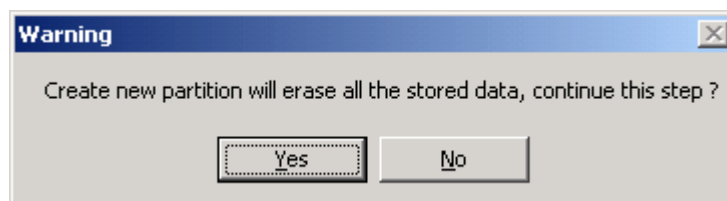
Varování

Funkce [Create Partition] vymaže všechna data na zařízení. Akci nelze vrátit zpět. Pokud je to nutné, zálohujte si vaše data před použitím této funkce. Rovněž ukončete všechny aktivní programy a zavřete všechna okna na obrazovce počítače.

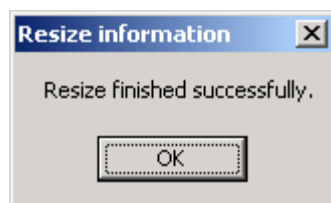
1. Klepněte na tlačítko [Create Partition] v okně správce zařízení U-Storage. Zobrazí se následující okno „Create Partition.“



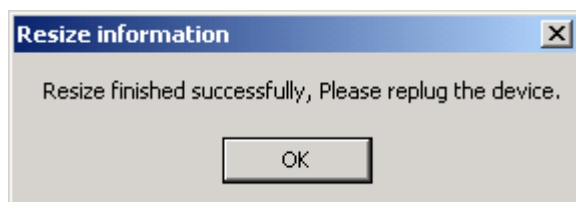
2. Vyberte si typ oddílu, který potřebujete.
3. Pokud zvolíte „Veřejná a zabezpečená část (jeden oddíl)“ nebo „Dvě veřejné a zabezpečená část (dva oddíly)“, můžete nastavit heslo pro přístup do zabezpečené části v poli „Nové heslo“ (New Password). Maximální délka hesla je 8 znaků. Pro vaše nové heslo můžete zadat nápovědu v poli „Nápověda hesla“ (Password Hint). Tato nápověda bude zobrazena při klepnutí na tlačítko „Nápověda“ (Hint) v okně pro přihlášení. Maximální délka této nápovědy je 32 znaků. Po dokončení nastavení klepněte na tlačítko [OK]. Zobrazí se okno vyžadující potvrzení.



4. Po dokončení změny velikosti se zobrazí následující zpráva.



Pokud se zobrazí následující zpráva, zapojte prosím znovu zařízení.



5. Po dokončení funkce vytváření oddílu bude program „U-Storage.exe“ automaticky zkopírován do „Veřejné části (Jednotka 1).“

Přihlášení k zabezpečené části:

Pokud á zařízení zabezpečenou část, můžete použít následující funkci pro přihlášení („Login“) pro přístup k zabezpečené části.



Varování

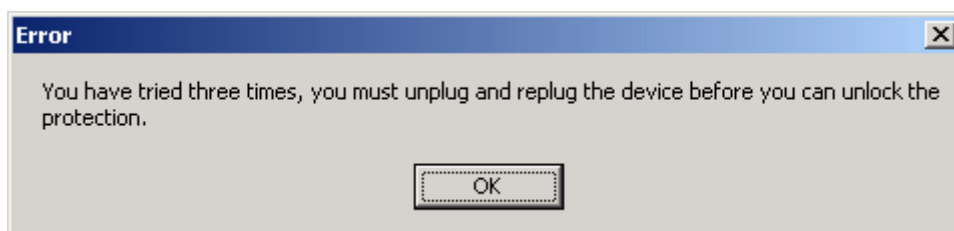
Pokud se přihlašujete nebo odhlašujete od zařízení, ujistěte se, že žádná aplikace se zařízením nepracuje a že tam nemá otevřený dokument. V opačném případě může dojít ke ztrátě dat nebo poškození zařízení.

1. Zadejte heslo do příslušného pole („Password“).

- Můžete si vytvořit nápovědu pro heslo pomocí funkcí pro vytvoření oddílu [Create Partition] nebo správu hesla [Manage Password]. Pokud máte nápovědu připravenou, můžete klepnout na tlačítko „Hint“ v okně přihlašování („Login“) a nápověda vám připomene správné heslo. Nápověda bude zobrazena tři sekundy.



- Máte tři pokusy pro zadání hesla. Po třech neúspěšných pokusech se zobrazí následující zpráva. Pokud chcete pokračovat musíte zařízení odpojit a znovu připojit.



2. Klepněte na tlačítko [OK].

Odhlášení od zabezpečené části:

Odhlásit se od zabezpečené části můžete třemi způsoby:

1. Klepněte pravým tlačítkem myši a zvolte U-Storage v okně se zprávou, zvolte odhlášení [Logout] pro opuštění zabezpečené části po zobrazení následujícího okna



Varování

Pokud se přihlašujete nebo odhlašujete od zařízení, ujistěte se, že žádná aplikace se zařízením nepracuje a že tam nemá otevřený dokument. V opačném případě může dojít ke ztrátě dat nebo poškození zařízení.



2. Klepněte pravým tlačítkem myši a zvolte odhlášení [Logout] nebo ukončení [Exit].



3. Poklepejte na ikonu U-Storage na hlavním panelu.



Správa hesla:

Uživatel může změnit heslo a zadat nápovědu hesla pomocí funkce pro správu hesla („Manage Password“) v hlavním okně U-Storage. Pokud je zabezpečená oblast již vytvořena, můžete zvolit pouze tuto položku.

A screenshot of a 'Manage Password' dialog box. The title bar says 'Manage Password' with a close button. The main area is titled 'U-Storage' and contains the text: 'This will be your administrative password. To change the password enter the old password and enter a new password and then confirm.' Below this text are four input fields: 'Old Password :', 'New Password :', 'Confirm New Password :', and 'Password Hint :'. At the bottom of the dialog are 'OK' and 'Cancel' buttons.

1. Zadejte aktuální heslo do pole „Staré heslo“ (Old Password).
2. Zadejte a potvrďte nové heslo v polích „Nové heslo“ (New Password) a „Potvrzení nového hesla“ (Confirm New Password). Maximální délka hesla je 8 znaků.
3. Nápovědu pro nové heslo můžete zadat do pole „Nápověda hesla“ (Password Hint). Tato nápověda bude zobrazena po klepnutí na tlačítko „Nápověda“ (Hint) v okně „Přihlášení“ (Login).

Časté otázky

Potřebuji jednotku před prvním použitím formátovat?

Ne, zařízení je předem naformátováno.

Proč nemohu zapisovat data do veřejné části, když je aktivována zabezpečená?

Veřejná část je nastavena pouze ke čtení, pokud je aktivována zabezpečená část. Důvodem je ochrana zabezpečovací funkce, aby nemohla být omylem vymazána.

Proč není můj druhý oddíl vidět v systému Windows 2000?

Originální systém Windows 2000 nepodporuje více oddílů, musíte operační systém aktualizovat balíkem Service Pack 3 nebo vyšším.

Informace o obchodních známkách

- IBM je registrovanou obchodní známkou International Business Machines Corporation.
- iBook a iMac jsou obchodní známky Apple Computer, Inc.
- Macintosh, PowerBook, Power Macintosh jsou obchodní známky Apple Computer, Inc.
- Microsoft, Windows, Windows 98, Windows ME, Windows 2000, Windows XP a Windows 2003 Server jsou registrovanými obchodními známkami Microsoft Corporation ve Spojených státech a v dalších zemích.
- Další názvy a produkty, které nejsou zmíněny výše, mohou být registrovanými obchodními známkami příslušných společností.



Tento symbol na produktu nebo v pokynech znamená, že vaše elektrické a elektronické zařízení musí být po skončení jeho životnosti odborně zlikvidováno, nelze jej vyhodit do komunálního odpadu. V rámci EU je k dispozici několik sběrných systémů pro recyklování. Více informací dostanete od místních úřadů nebo od prodejce, u kterého jste produkt zakoupili.